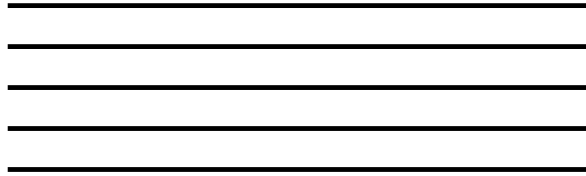


Das Notensystem



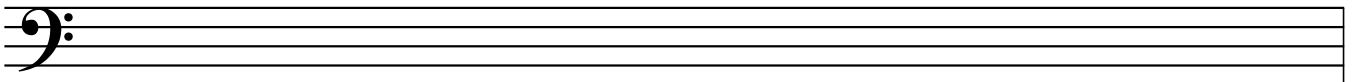
Das *Notensystem* besteht aus 5 Notenlinien, auf die deine Töne notiert werden. Die hohen Töne stehen oben, die tiefen weiter unten.

Der Bass-Schlüssel



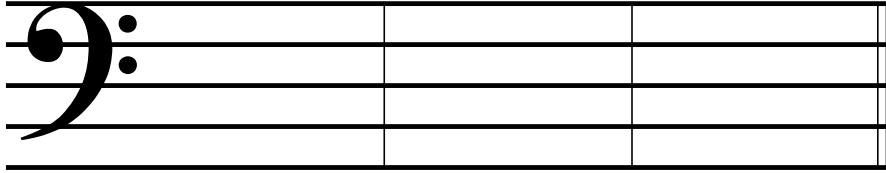
Der *Bass-Schlüssel* schließt dir am Anfang einer jeden Zeile die Tür zu den Noten auf. Er wird auch F-Schlüssel genannt, denn auf der Linie, auf der er anfängt, liegt das kleine *f*. Außerdem umschließen die beiden Punkte die F-Linie.

Übe hier, den Bass-Schlüssel zu malen.
Du kannst auch verschiedene Farben verwenden.



Der Takt

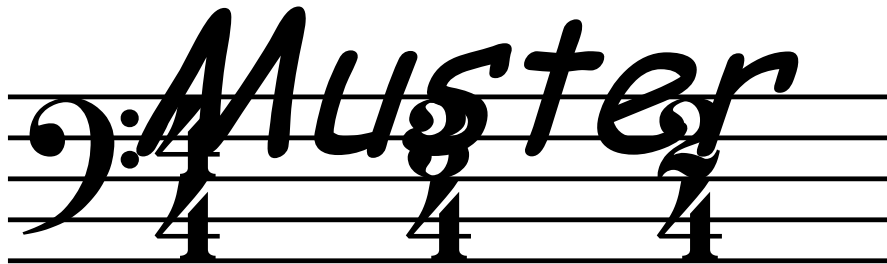
Der Taktstrich



Der *Taktstrich* steht am Anfang und am Ende eines *Taktes*. Und in diesem Takt stehen dann die Noten, die du lernen wirst. So wird ein Lied übersichtlicher.

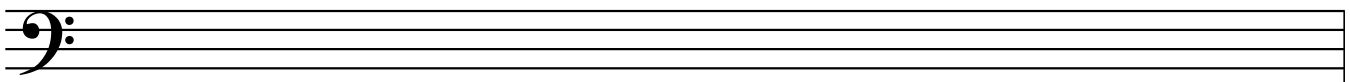
Am Ende eines Liedes oder einer Übung steht der *Schlussstrich*. Das sind ein dünner und ein dicker Strich hintereinander. Daran erkennt man, dass das Lied hier aufhört.

Die Taktart

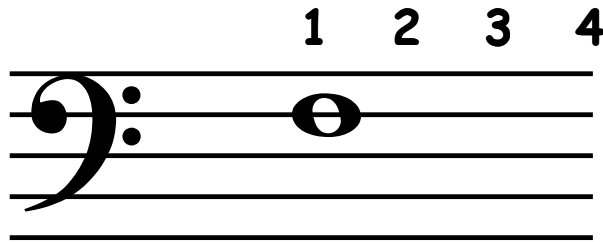


Die *Taktart*angabe steht immer am Anfang eines Liedes und zeigt dir an, wie viele Noten in einem Takt stehen. Im 4/4-Takt sind es vier Viertelnoten, im 3/4-Takt sind es drei Viertelnoten usw.

In dieser Zeile kannst du üben, wie man die Taktartangabe notiert. Oben kannst du sie anschauen.

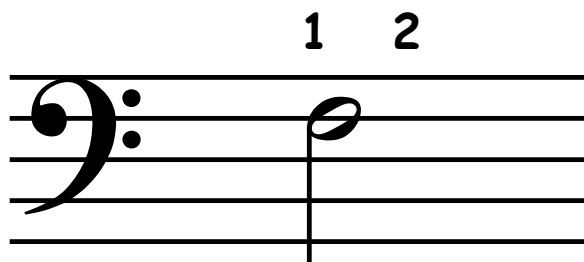


Die ganze Note



Die *ganze Note* besteht nur aus einem hohlen Notenkopf.

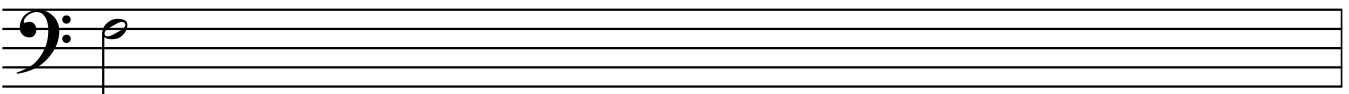
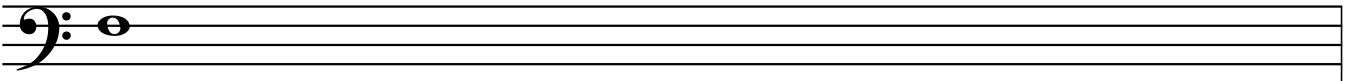
Die halbe Note



Die *halbe Note* hat zusätzlich noch einen Notenhals.

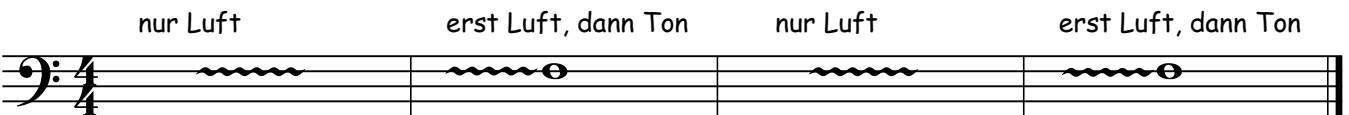
Deine erste Note heißt *kleines Muster*. Übe in den nächsten zwei Zeilen, das falsche ganze und halbe Note zu schreiben. Gezeichnet findest du das falsche große Note, mit der du ein buntes Bild malen kannst.

Muster

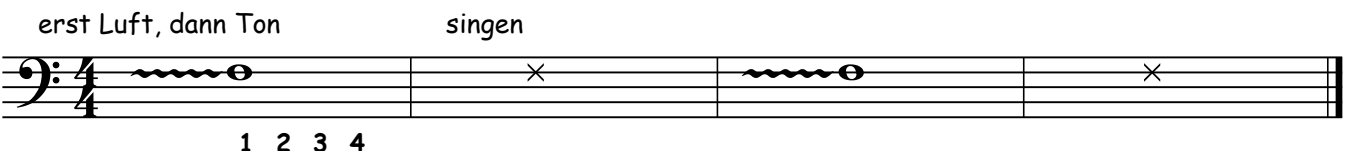


Blase zuerst nur Luft in die Posaune, ohne die Backen aufzublasen.

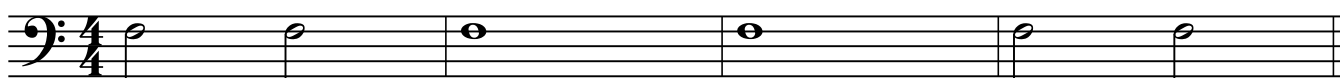
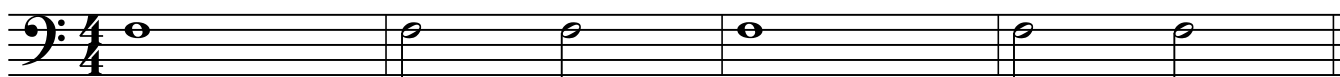
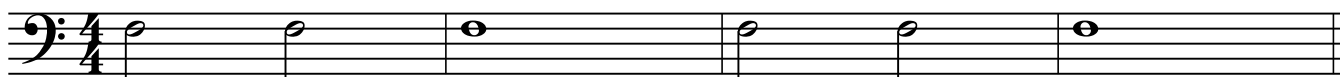
Gib im nächsten Takt wieder viel Luft, lasse dann aber den Ton erklingen. Zwischen dem Luftgeben und dem Ton darf keine Lücke sein!



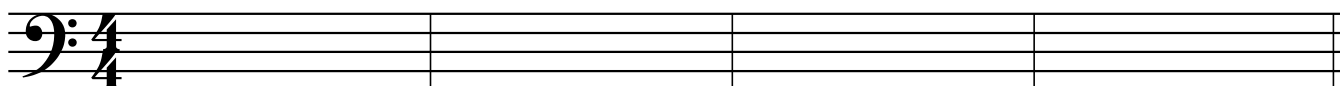
Jetzt spiele zuerst den Ton, dann singe ihn nach. Achte wieder auf die Luft vor dem Ton.



Deine ersten Tonübungen



Denke dir selbst zwei Zeilen aus:



Anmerkung für den Lehrer: Je nach Können des Schülers/der Schülerin ist es möglich, zuerst weiter hinten fortzufahren, wenn er/sie noch Probleme mit der Tiefe hat, das kleine *b* aber leicht spielen kann. Springen Sie einfach an das Ende der Schule auf Seite 65.

Wenn ihm/ihr das große *B* aber ganz gut liegt, wird hier fortgefahren.

Zum Reigen herbei

Musical notation for the first system of 'Zum Reigen herbei'. It consists of two staves in bass clef with a 3/4 time signature. The melody is written on the upper staff, and the lyrics are placed below it. The lower staff contains a simple accompaniment.

Zum Rei-gen her - bei im fröh-li-chen Mai! Mit Blü-ten und Zwei-gen be -
kränzt euch zum Rei-gen. Zum Rei-gen her - bei im fröh - li - chen Mai!

Dieses Mal können wir das kleine *b* zur Bindung hinzunehmen.

Piano accompaniment for the first system, showing two staves in bass clef with a 4/4 time signature. It features a simple harmonic accompaniment with a few notes per measure.

Alle Vögel sind schon da

Fine

Musical notation for the second system of 'Alle Vögel sind schon da'. It consists of two staves in bass clef with a 4/4 time signature. The melody is written on the upper staff, and the lyrics are placed below it. The lower staff contains a simple accompaniment. A large, stylized watermark 'Muster' is overlaid on the music.

Al - le Vö - gel sind schon da, al - le Vö - gel, al - le.
wün - schen dir ein fro - hes Jahr mit viel Heil und Se - gen.

D.C. al Fine

Piano accompaniment for the second system, showing two staves in bass clef with a 4/4 time signature. It features a simple harmonic accompaniment with a few notes per measure.

Am - sel, Dros - sel, Fink und Star und die gan - ze Vo - gel - schar

Beschwingt

Musical notation for the third system of 'Beschwingt'. It consists of two staves in bass clef with a 3/4 time signature. The melody is written on the upper staff, and the lower staff contains a simple accompaniment. A dynamic marking *f* is present at the beginning.

f

Wieder ein neuer Ton. Es ist das kleine *a* und wird auf der 2. Position gezogen.

erst Luft, dann Ton singen

Der Hampelmann

Auf der Kirmes

Mit dem kleinen *a* hast du nun alle Töne, um deine erste Tonleiter spielen zu können. Eine Tonleiter sollte man stets auswendig können. Kennst du noch alle Tonnamen? Schreibe sie unter die Töne.

B-Dur-Tonleiter

Fabian, Sebastian

Erste - ziemlich leichte - Tonleiterübung

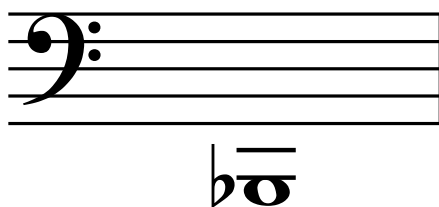


Zweite - leichte - Tonleiterübung



Muster

Hier ist ein gaaaanz tiefer Ton. Er heißt *Kontra-B*, wird auf der ersten Position gespielt und ist eine Oktave tiefer als das große *B*. Er kommt kaum in irgendwelchen Liedern vor, aber es ist nützlich, wenn du ihn spielen kannst. Probier es doch gleich mal aus. Wenn es nicht auf Anhieb klappt, macht es nichts. Er wird in Zukunft immer wieder mal auftauchen, um dich zu erinnern, dass du ihn übst.



Dritte - nicht mehr so leichte - Tonleiterübung

